

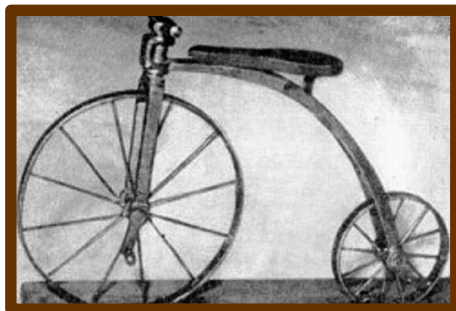


*Истории дорожной безопасности...*

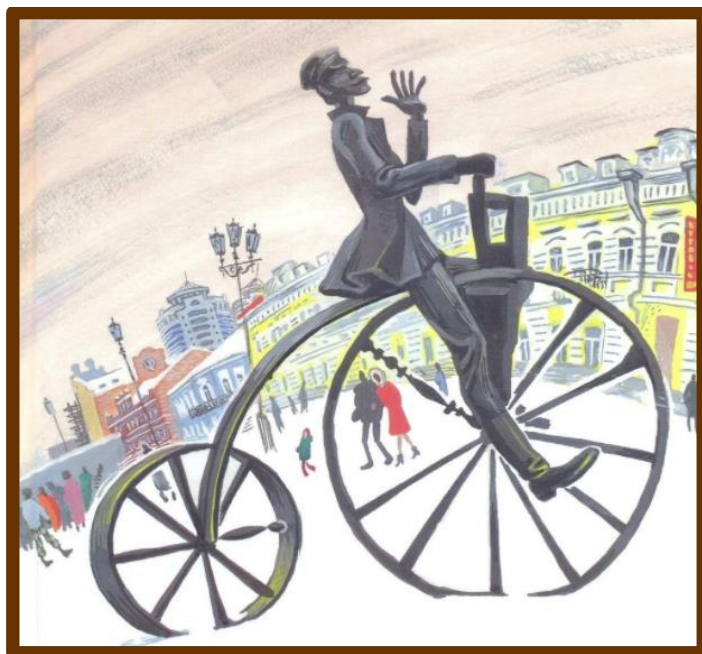
*«Велосипед.*

*Прошлое, настоящее, будущее...»*

# 1800 год



История изобретения велосипеда в том виде, в котором он дошёл до наших дней, доподлинно неизвестна. По одной из популярных версий, первый велосипед с педалями, сиденьем, рулём и двумя колёсами сконструировал российский крепостной механик Ефим Артамонов в 1800 году. Конструкция, изобретённая им, весила 40 кг и достигала полутора метров в высоту. К переднему колесу диаметром чуть больше метра были приделаны педали, а заднее колесо, которое было в два раза меньше, крутилось по инерции.

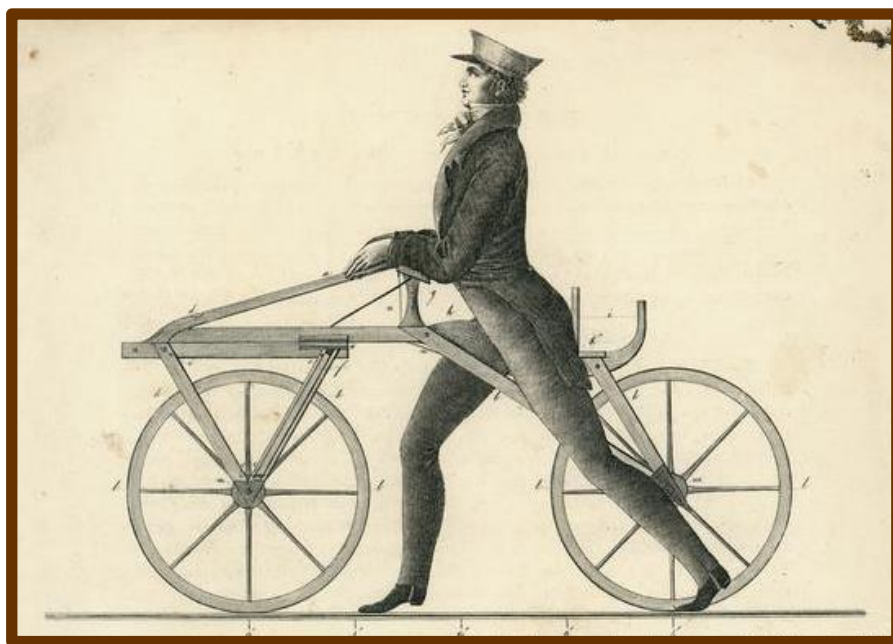


Патент на создание велосипеда Ефиму так и не выдали. В итоге в скором времени необычное изобретение было забыто.

# 1817



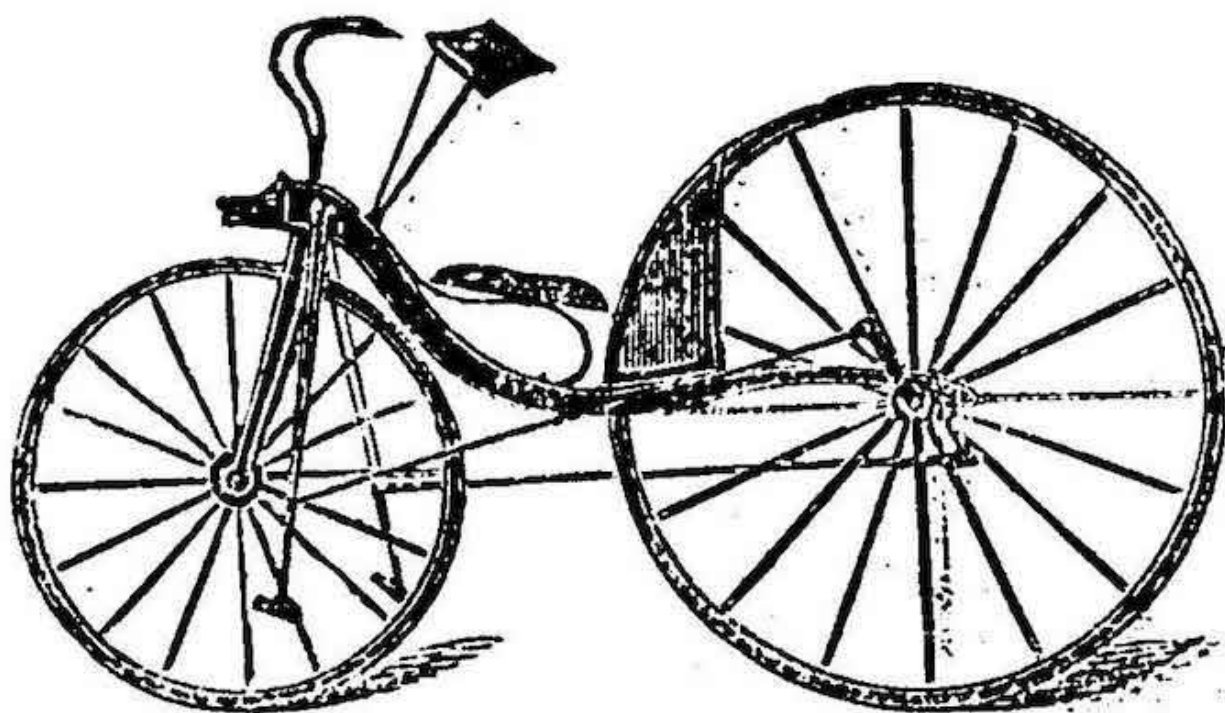
Несколько лет спустя лесничий из Германии Карл фон Драйз сконструировал похожую модель из дерева – правда, в этом варианте у велосипеда не было педалей, и человеку приходилось постоянно отталкиваться ногами от земли. В 1817 году изобретение немца запатентовали как первый в мире велосипед.



Никаких педалей еще не предусматривалось: "наездник" ехал, отталкиваясь ногами от земли. Но принцип велосипеда - баланс - был уже заложен в конструкцию этого самоката, диаметр колес примерно соответствовал современному стандарту, были предусмотрены тормоза. Сегодня такие "беговелы" (так их стали называть) изготавливают для маленьких детей, и они передвигаются на них порой с невероятной скоростью.

# 1839-1840 года

В 1839-1840 годах шотландский кузнец Киркпатрик Макмиллан модифицировал дрезину, снабдив устройство педалями и седлом. В результате получился велосипед, походивший на современный.



Принцип работы изобретения заключался в следующем: педали толкали заднее колесо, к которому крепились металлическими стержнями с помощью шатунов. Руль отвечал за поворот переднего колеса, а сам велосипедист располагался между передним и задним колесами. К сожалению, конструкция Макмиллана не получила признания и оказалась невостребованной.

# 1845 год

**В 1845 году британский инженер Р.У. Томпсон запатентовал надувную шину для велосипеда, однако его разработке не доставало технического совершенства.**



**Шина представляла собой деревянный обод, к которому с помощью болтов прикреплялось наружное кожаное покрытие в форме трубы, а в него в свою очередь помещалась воздушная “камера” из прорезиненной парусины.**

# 1863



Француз Пьер Лалман доработал изобретение, оснастив педалями переднее колесо, которые в отличие от изобретения Макмиллана нужно было крутить, а не толкать. В 1863 году мастер создал велосипед, похожий на нынешние модели.

Считается, что инженер также придумал название «велосипед».

Годом позже промышленники из Лиона братья Оливье в содружестве с инженером Пьером Мишо запустили массовое производство



# 1870 - 1900 года



В 70-х годах 19 века начала приобретать распространение так называемая система «пенни-фартинг», где размер переднего колеса значительно превышал габариты заднего, что собственно, и определило название системы.



Педали располагались на переднем колесе, почти прямо над ними находилось седло. В связи с большой высотой сидения и смещенным к переднему колесу центром тяжести ездить на таком транспорте было довольно небезопасно.

# 1880

**В России велосипеды стали появляться в Петербурге во второй половине XIX века. Тогда этот вид транспорта считался роскошью, и позволить его себе мог далеко не каждый.**

**В 1880 году в городе на Неве было зарегистрировано сто велосипедистов. Одним из первых российских велосипедистов стал император Александр I**



**Кататься по Петербургу не мог даже царь: в то время ездить на велосипеде по улицам города было строго запрещено. Одним из популярных маршрутов у велосипедистов было Петербургское шоссе неподалеку от Царского Села.**



# 1892 г.

**В 1892 г. издаются «правила езды на велосипедах», обязательные для этой езды во всех городах Енисейской губернии (Красноярский край):**

- «1. Езда по всем городским улицам и площадям допускается только на низких (безопасных) одноместных двухколесных велосипедах лицам, получившим на то право в установленном порядке.*
- 2. Каждый велосипед при езде на нем по городу должен быть снабжен выданным на этот предмет из местного полицейского управления, номерным знаком, прикрепленным позади... для того, чтобы он не был закрыт сумкой или одеждой. Кроме того, обязательно иметь звонок, а с наступлением темного времени – зажженный фонарь.*
- 3. Во время езды по городу, велосипедисты обязаны иметь настоящее разрешение при себе и предъявлять его по требованию полиции.*
- 4. Быстрая езда по городу и, в особенности вперегонку, безусловно воспрещается.*
- 5. Едущие на велосипедах должны держаться правой стороны улицы, по возможности ближе к тротуару.*
- 6. Обгоняя пешеходов или экипажи, следует умерить ход и заблаговременно дать звонок.*
- 7. В случаях беспокорства лошадей, обязательно сойти с велосипеда и стараться укрыть его.*
- 8. Огибать угол или пересекать улицы должны тихим ходом, давая звонок.*
- 9. В местах большого скопления публики или экипажей надлежит сойти с велосипеда и провести его в руках.*
- 10. При совместной езде, велосипедисты должны ехать один за другим в расстоянии не менее одной сажени и притом группами не более трех человек.*
- 11. Безусловно, воспрещается ездить на велосипедах, а также провозить в руках по тротуарам улиц, протекающих в садах, скверах и других местах.*
- 12. Езда на велосипедах в той или другой местности может быть останавливаема по требованию полицейского чиновника, находящегося в наряде во время крестных ходов, больших похоронных процессий, и вообще в местах значительного... ..экипажей и скопления публики.»*

**Лица, виновные в нарушении настоящего обязательного постановления, могут быть, по усмотрению губернатора, лишены права езды на велосипедах по городу временно.**

# 1896

Первые номерные знаки на велосипед в Петербурге появились в 1896 году по указу Градоначальника. Тогда же вышел указ о разрешении езды на велосипеде по улицам нашего города



Велосипедисты смогли добиться разрешения кататься в черте города лишь в конце XIX века. Специально для этого был издан целый свод правил: например, на велосипедах запрещалось ездить в местах большого скопления людей, а также парках или скверах. Считалось, что человек на двухколесном «железном коне» своим видом пугает обычных лошадей, запряженных в повозку. Этому был посвящен отдельный пункт: «В случае беспокойства лошадей велосипедист обязан умерить ход или сойти с велосипеда, – говорилось в правилах, – и, по возможности, закрыть его собой».

В царской России для того, чтобы получить разрешение право ездить на велосипеде, необходимо было сдать экзамен. Чтобы получить права, нужно было тронуться с места на велосипеде, сделать «восьмерку», а потом резко затормозить и спрыгнуть с транспорта. За всеми манипуляциями экзаменуемого следила строгая комиссия из трех полицейских. Если человек справлялся со всеми заданиями, он получал специальный документ и номерной знак на велосипед.



# 1918-1960

Революция 1917 года открыла трудящимся широкий доступ к занятиям всеми видами физических упражнений, в том числе и велосипедным спортом.

Уже в 1918 г. состоялось Первенство Центральной России по треку в г. Туле. В этом же году была проведена гонка Москва - Тверь - Москва.

В Советском Союзе необходимо было получить удостоверение на право управления велосипедом. Необходимо было пройти курсы и сдать экзамен. Только тогда удостоверение оказывалось в кармане счастливого велосипедиста.

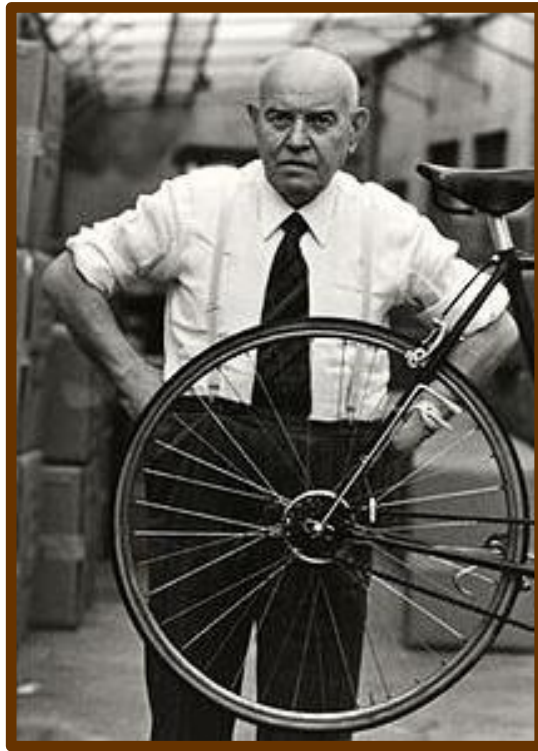


Наряду с удостоверениями на право управления велосипедом, существовали и регистрационные номерные знаки для железных коней.

Конечно, при езде по городу велосипедист должен был владеть знаниями о правилах дорожного движения и уметь отличать один дорожный знак от другого (для чего, впрочем, и сдавали экзамен). Водитель любого транспортного средства, независимо от вида этого средства, обязан был следовать ПДД.

# 1950

**К началу XX века появились механизмы переключения скоростей. Впрочем, те системы были абсолютно неудобными и непопулярными. Современный же механизм изобрел в 1950 году итальянский велогонщик Туллио Кампаньоло.**



**В конце XX века в США были сконструированы особые гоночные и горные велосипеды, известные нам по сей день.**

# 1970-1980



Учить езде на велосипеде в СССР старались с самого детства. Именно в эти года этот транспорт позиционировался как детский и подростковый. Поэтому стали выпускать специальные детские модели на трех колесах

Самыми известными подростковыми и взрослым велосипедами являлись «Школьник», «Аист», «Орленок», «Салют», «Урал», «Кама». Их отличала простота конструкции и прочность.

А производство некоторых из этих моделей продолжалось вплоть до 90-х годов.



В среде гоночных велосипедов выпускались следующие марки:

- «Тахион»;
- «Москва-80»;
- «Спутник»;
- «Турист».

Производством спортивных скоростных байков занимался Харьковский велосипедный завод, который существует и по сей день.



# XXI век

Эволюция велосипеда не стоит на месте и сейчас. Велосипеды станут более надежны, легки в ходу и безопасны. Несомненно, они будут отличаться элегантной композицией, формами и высокодекоративной отделкой, разработчики работают над компактностью велосипедов, оснащают их компьютерами, отслеживающими состояние здоровья велосипедиста.



Во многих городах все больше людей отказываются от автомобилей в пользу велосипедов, полезных как для здоровья, так и для экологии

А чем больше на дороге участников движения, тем строже нормы ПДД к ним.

## ПДД для велосипедистов

**ПЕРЕД Поездкой**

- Убедитесь в исправности велосипеда
- Не забудьте светоотражатели на одежде и колесах, звуковой сигнал

**ГДЕ МОЖНО ЕЗДИТЬ**

- Велосипедные, велопешеходные дорожки; полосы для велосипедистов
- Полосы для общественного транспорта
- Крайние правые полосы дорог, обочины, тротуары\*
- Пешеходные зоны (не мешая пешеходам)\*

**ГДЕ ЕЗДИТЬ НЕЛЬЗЯ**

- Дороги со знаками «Автомагистраль», «Дорога для автомобилей», «Движение на велосипеде запрещено»
- Полосы общественного транспорта со знаком «Въезд запрещен»
- Левее крайней правой полосы дорог

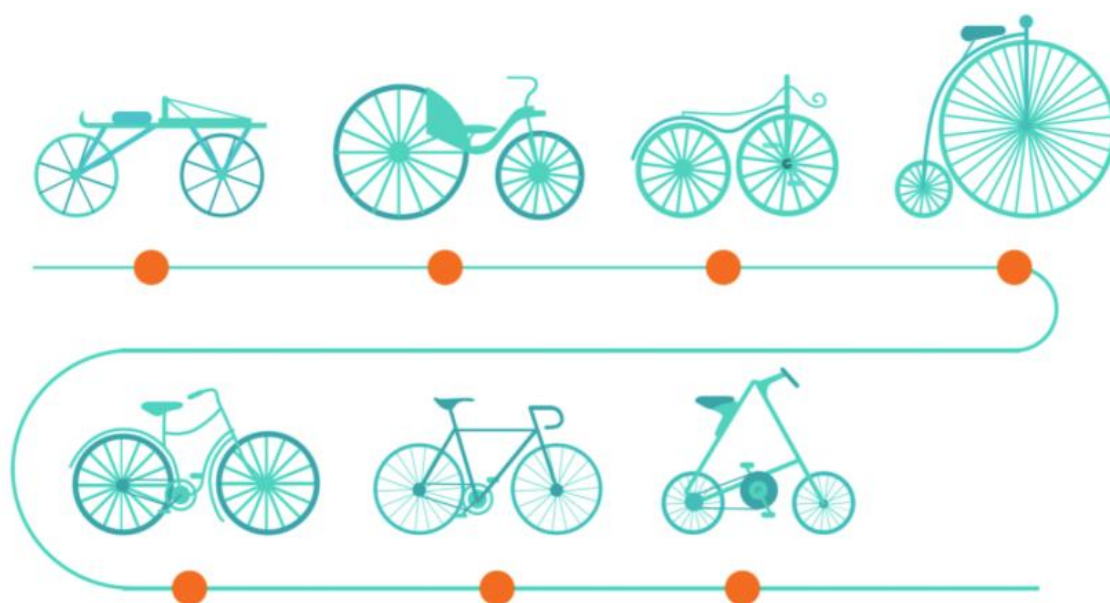
! По дорогам на велосипеде можно ездить только с 14 лет

**НА ДОРОГЕ**

- Поворот налево / Поворот направо / Торможение: *Показывайте сигналы поворота и торможения с помощью рук*
- Включайте фонари или другие ходовые огни
- Пропускайте пешеходов на переходе
- Не разговаривайте по телефону во время езды
- Не употребляйте алкоголь перед поездкой
- Переходите дорогу пешком

## Список использованной литературы:

1. Правила дорожного движения (ПДД) Постановление Совета Министров - Правительства РФ от 23 октября 1993 г. N 1090 "О правилах дорожного движения"
2. Эволюция велосипеда [статья] <https://www.fontanka.ru/longreads/69922640/>
3. История велосипеда [статья] <http://bikes.ironhorse.ru/>
4. Первый велосипед: история создания, эволюция конструкции (фото) [статья] <https://yablyk.com/>
5. Кто изобрел велосипед и куда он доехал [статья] <https://www.dw.com/ru>



Работу выполнили:  
Мамонтова Дарья, 7 «Б» класс  
Сазонова Екатерина, 7 «Б» класс  
ГБОУ СОШ №274